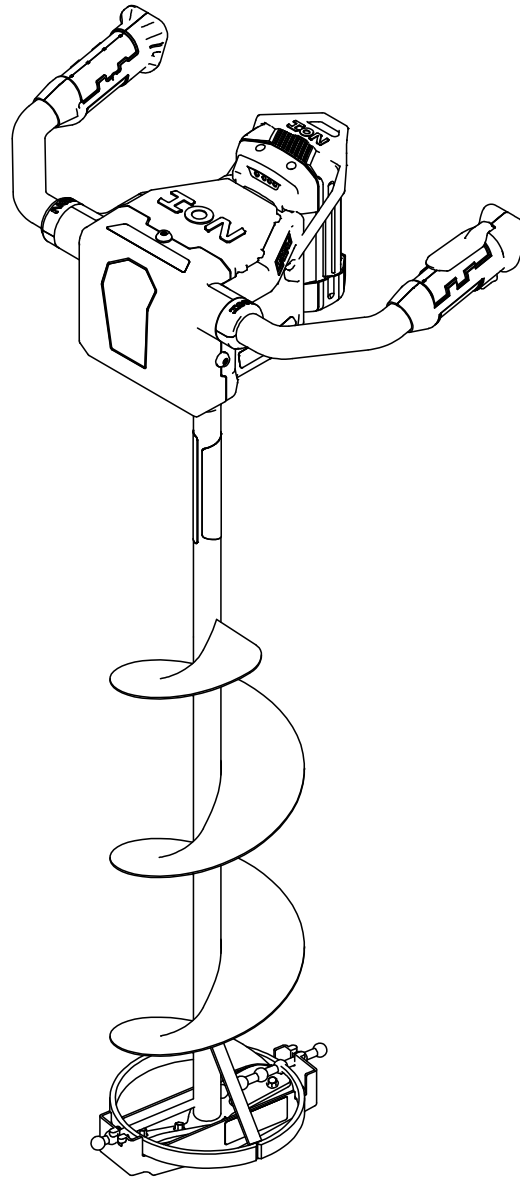




Operator's Manual
Original Operating Instructions
ION[®]
ELECTRIC ICE AUGER



ION[®]
ELECTRIC ICE AUGER

Get parts online at
www.ioniceaugers.com



11474 ECN # 9761
Rev. 2 06/06/2013
© Copyright 2013 Ardisam, Inc.
All Rights Reserved.

INTRODUCTION

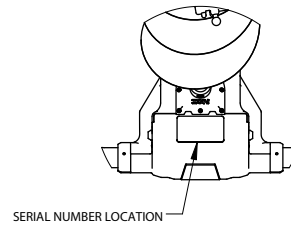
Thank you for purchasing an ION® Electric Ice Auger from Ardisam, Inc. We have worked to ensure that this ice auger meets high standards for usability and durability. With proper care, your ice auger will provide you many years of service. Please take the time to read this manual carefully to learn how to correctly operate and maintain your ice auger. Congratulations on your investment in quality. Save these instructions for future reference. Ardisam, Inc reserves the right to change or alter this manual without notice.

CONTENTS

Registration	2
Important Safety Precautions	3-5
Unpacking and Assembly	6
Operation	7
Maintenance and Storage	8
Service and Repairs	9
Troubleshooting	9
Parts	10-11
Warranty	12

REGISTRATION AND SERVICE

Record the product model number and serial number in the space provided for easy reference when ordering parts or requesting technical support. You can register your warranty online by visiting www.ioniceaugers.com, or by mailing it to: ION®, 1160 Eighth Avenue, Cumberland, WI 54829. For customer service department at (800) 345-6007 Mondays through Fridays from 8 a.m. to 5 p.m. CT.



OWNERSHIP RECORDS		
Place of Purchase:		
Place of Purchase Address:		
City:	State/Province:	Zip Code/Postal Code:
Model Number:		Serial Number (found next to warning tag):
Date of Purchase:		
Notes:		

This manual may contain information for several models. Read and keep this manual for future reference. This manual contains important information on SAFETY, ASSEMBLY, OPERATION, AND MAINTENANCE. The owner must be certain that all the product information is included with the unit. This information includes the MANUAL, the REPLACEMENT PARTS and the WARRANTIES. This manual should remain with the unit even if it is resold.

WARNINGS AND SAFETY PRECAUTIONS

OPERATOR'S RESPONSIBILITY

Accurate, safe and effective use of this product is the operator's responsibility.

- Read and follow all safety instructions.
- Maintain this machine according to directions and schedule included in this operator's manual.
- Ensure that anyone who uses the machine is familiar with and understands all controls and safety precautions.
- Do not discard battery into trash can. Discard the battery according to your local, state or federal or country's regulations.

SAFETY MESSAGES

Your manual contains special messages to bring attention to potential safety concerns, as well as helpful operating and servicing information. Please read all the information carefully to avoid injury and machine damage.

NOTE: General information is given throughout the manual that may help the operator in the operation or service of the product.

 This symbol points out important safety instructions which if not followed could endanger your personal safety.

BEFORE OPERATING UNIT:

Please read this section carefully. Read entire operating and maintenance instructions. Failure to follow instructions could result in injury or death. Operate the machine according to the safety instructions outlined here and inserted throughout the text. Anyone who uses this machine must read the instructions and be familiar with the controls.

WARNING

WARNING INDICATES A HAZARD WHICH, IF NOT AVOIDED, COULD RESULT IN DEATH OR SERIOUS INJURY AND/OR PROPERTY DAMAGE.

CAUTION

CAUTION INDICATES YOU CAN BE HURT OR YOUR EQUIPMENT DAMAGED IF THE SAFETY INSTRUCTIONS THAT FOLLOW THIS SIGNAL WORD ARE NOT OBEYED.

IMPORTANT

INDICATES HELPFUL INFORMATION FOR PROPER ASSEMBLY, OPERATION, OR MAINTENANCE OF YOUR EQUIPMENT.

WARNING

READ AND COMPLY WITH ENTIRE OPERATING AND MAINTENANCE INSTRUCTIONS FOR THIS MACHINE, IN ADDITION TO ALL SAFETY INSTRUCTIONS. FAILURE TO FOLLOW AND/OR COMPLY WITH THESE INSTRUCTIONS COULD RESULT IN LOSS OF MACHINE CONTROL, SERIOUS PERSONAL INJURY OR DEATH TO YOU AND/OR BYSTANDERS, AND EQUIPMENT AND PROPERTY DAMAGE. OPERATE THE MACHINE ACCORDING TO THE SAFETY INSTRUCTIONS OUTLINED HERE AND INSERTED THROUGHOUT THE TEXT. ANYONE WHO USES THIS MACHINE MUST READ THE INSTRUCTIONS AND BE FAMILIAR WITH THE CONTROLS.

INTENDED USE / FORESEEABLE MISUSE

This is a motorized ice auger powerhead that drills into ice. It has an electric motor that powers the ice auger blades. It shall not be used for any other purpose.

CE NOISE/VIBRATION

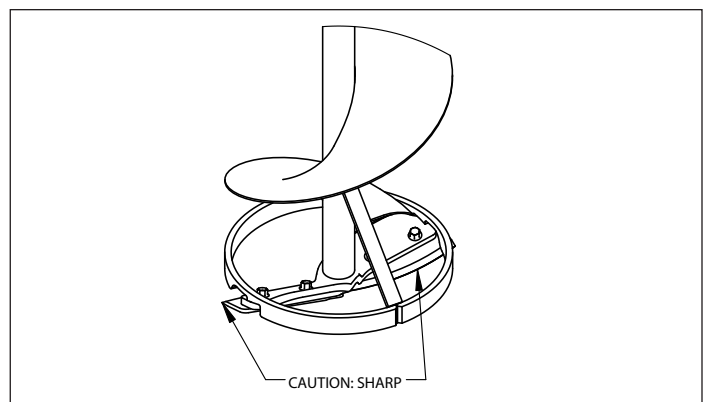
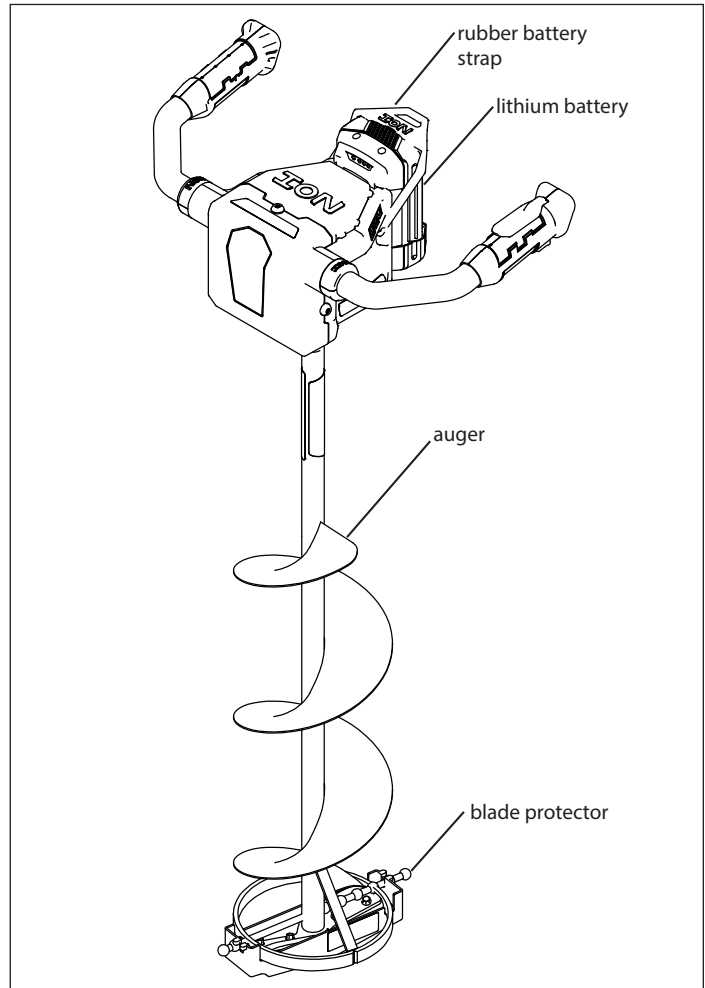
- Vibration level is less than 2.5 m/s²
- Noise is below 40dB.

IMPORTANT SAFETY PRECAUTIONS

- The ice blades are very sharp. Use extreme caution when drilling a hole or replacing the blades. Put the blade guard on after each use.
- Always keep hands, feet, hair, drawstrings, scarves, hats and loose clothing away from any moving parts on the unit.
- Do not allow children to operate this unit. Do not allow adults to operate the unit without proper instruction.
- Do not operate any power equipment under the influence of alcohol or drugs.
- Keep all screws, nuts and bolts tight.
- The battery must be removed before any repairs are attempted.
- If the unit becomes unturnable in a hole, remove the battery before attempting to remove the unit manually.
- DO NOT use this product for other than its intended purpose.
- DO NOT use attachments other than those available from ION®.
- DO NOT alter this product in any manner; doing so is dangerous and will void the warranty.
- DO NOT continue to use this product in the event of mechanical failure.
- This product produces considerable cutting force that is felt by the operator. Make sure your feet are firmly planted and that the handles are held firmly while operating the auger.
- During operation, the unit could stop. If this happens, release the operating switch. Reposition your feet and grip the handles tightly. Then squeeze operating switch and lift the unit gently.
- When drilling ice holes, do not push down on the unit. If auger begins to drill slowly, blades may need to be sharpened or replaced.
- DO NOT discard the battery into trash can. Discard the battery according to your local, state, federal or country's regulations.

IMPORTANT


CHARGERS COME PACKAGED SEPARATELY IN THE AUGER CARTON. BATTERY MUST BE FULLY CHARGED BEFORE FIRST USE.



SAFETY AND WARNING DECALS

The following markings and labels are applied to the product, in addition to those shown in the rest of the original operating instructions.



Should any of the safety labels become unreadable because of being worn, faded, or otherwise damaged during the use of your auger, please use the part number information provided to order a replacement label. European customers can order from their local dealer and US customers can order by calling ION customer service. These safety labels are easily applied, and will act as a constant visual reminder to you and others who may use the equipment. Follow the safety instructions necessary for safe, effective operation of your auger.

ARDISAM, INC. 
1160 8th Avenue | Cumberland, WI 54829 | USA

Serial No.
11483

Model: **11733** Type: **Ice Auger**
Year: **2012** Mass: **5.9 kg**
Max. Operating Speed: **208 rpm**

<p>⚠ CAUTION</p> <p>FOR INDOOR USE ONLY. RISK OF ELECTRIC SHOCK, DRY LOCATION USE ONLY. RISK OF INJURY. CHARGE 36V LI-ION RECHARGEABLE BATTERIES. OTHER TYPES OF BATTERIES MAY BURST CAUSING INJURY TO PERSONS OR DAMAGE.</p>	<p>⚠ ATTENTION</p> <p>POUR UTILISATION À L'INTÉRIEUR SEULEMENT. RISQUES D'ÉLECTROCUTION, UTILISER DANS UN ENDROIT SEC SEULEMENT. UTILISER POUR CHARGER UNIQUEMENT LES ACCUMULATEURS DU 36V LI-ION. D'AUTRES TYPES D'ACCUMULATEURS POURRAIENT ÉCLATER ET CAUSER DES BLESSURES OU DOMMAGES. 13813</p>
--	--

<p>⚠ CAUTION</p> <p>RISK OF ELECTRIC SHOCK. READ AND UNDERSTAND THE OWNERS MANUAL BEFORE USE. ONLY USE IN DRY LOCATIONS. ONLY CHARGE ION #11251 RECHARGEABLE BATTERIES WITH THIS CHARGER. CHARGING BATTERIES NOT DESIGNED FOR THIS CHARGER CAN CAUSE PERSONAL INJURY OR DEATH. IF ANY PART OF THIS CHARGER IS DAMAGED COMPLETE CHARGER MUST BE REPLACED.</p> 	<p>⚠ ATTENTION</p> <p>RISQUE DE CHOC ÉLECTRIQUE. LIRE ET COMPRENDRE LE MODE D'EMPLOI AVANT UTILISATION. UTILISER UNIQUEMENT DANS DES ENDROITS SECS. CHARGER UNIQUEMENT DES BATTERIES RECHARGEABLES ION N°11251 AVEC CE CHARGEUR. LA CHARGE DE BATTERIES NON CONÇUES POUR CE CHARGEUR PEUT ENTRAÎNER DES BLESSURES CORPORELLES OU LA MORT. SI UNE QUELCONQUE PARTIE DE CE CHARGEUR EST ENDOMMAGÉE, LE CHARGEUR ENTIER DOIT ÊTRE CHANGÉ. 11826</p> 
---	---

⚠ WARNING





Auger blades are **EXTREMELY SHARP**. To avoid injury **USE CAUTION** when removing or replacing blades or guards.
LBLBPE

11817

⚠ WARNING

TO REDUCE THE RISK OF INJURY READ AND UNDERSTAND THE OWNERS MANUAL BEFORE USE. CRUSHING, DISASSEMBLY, SHORTING OF TERMINALS, OR BURNING CAN CAUSE PERSONAL INJURY OR DEATH. IF BATTERY IS NOT USED CORRECTLY BURNS, EXPLOSION, AND OR FIRE ARE POSSIBLE. CHARGE ONLY WITH ION #11725 CHARGER. DO NOT DISCARD BATTERY INTO GARBAGE CAN.

⚠ AVERTISSEMENT

POUR RÉDUIRE LE RISQUE DE BLESSURE, VEILLER À LIRE ET À COMPRENDRE LE MODE D'EMPLOI AVANT UTILISATION. L'ÉCRASEMENT, LE DÉMONTAGE, LA MISE EN COURT-CIRCUIT DES BORNES OU LA COMBUSTION PEUVENT ENTRAÎNER DES BLESSURES CORPORELLES OU LA MORT. L'UTILISATION INCORRECTE DE LA BATTERIE PRÉSENTE DES RISQUES DE BRÛLURES, D'EXPLOSION ET D'INCENDIE. CHARGER UNIQUEMENT AVEC UN CHARGEUR 36 VOLTS ION N°11725.

⚠ WARNING



Failure to read, understand and follow all warnings and instructions listed could result in serious injury or death. Keep all body parts, clothing and foreign objects clear of rotating auger. Be sure auger is securely attached to powerhead during use. Remove battery from powerhead prior to transport. Do not use this auger as an anchoring device. Use this auger/powerhead as per provided instructions only. 11838

ION™ ioniceaugers.com
800-345-6007

A Division of Ardisam, Inc.
1160 8th Avenue
Cumberland, WI 54829

UNPACKING AND ASSEMBLY

TO ASSEMBLE THE AUGER TO THE POWERHEAD

1. Remove the allen wrench that is attached to the auger shaft near the top with tape.
2. Insert the allen wrench into the bolt at the top of the auger and remove by turning counter-clockwise.
3. Remove the protective plastic cap from the drive shaft. Insert the drive shaft of the powerhead into the collar of the auger assembly. **SEE FIGURE 1**
4. Align the hole in the auger shaft with the hole in the powerhead shaft. Tighten firmly, turning clockwise. There may be some wiggle in the connection; this is normal. If the connection is too tight, disassembly may be difficult.

TO CHARGE THE BATTERY FOR FIRST USE

1. Connect the charger to standard 110 or 240-volt outlet; a red light should appear on the charger. Always connect charger to standard 110 or 240-volt wall outlet before inserting battery. **SEE FIGURE 2**
2. Charge the battery until the light on the charger turns solid green.
3. To disconnect the battery, remove the plug from the wall outlet then disconnect the battery from charger.
NOTE: Do not leave the battery on the charger after the charge is complete. Unplug the charger from the wall and remove the battery.

TO INSTALL THE BATTERY

1. Slide the battery onto the powerhead until it is fully seated.
2. Pull the rubber hold-down strap over the battery to keep the battery securely on the powerhead.
NOTE: This cannot be done before the battery is installed. The battery must be inserted onto the powerhead before placing the strap over it.

IMPORTANT

BATTERY MUST BE FULLY CHARGED PRIOR TO FIRST USE.

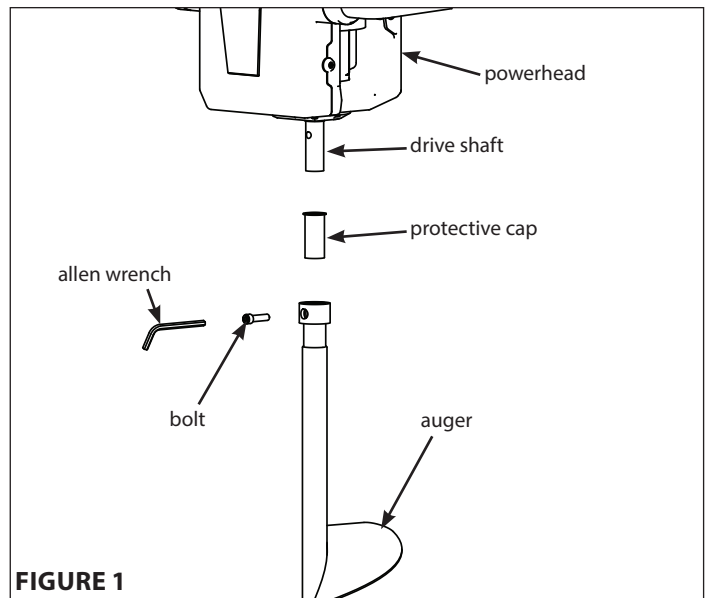


FIGURE 1

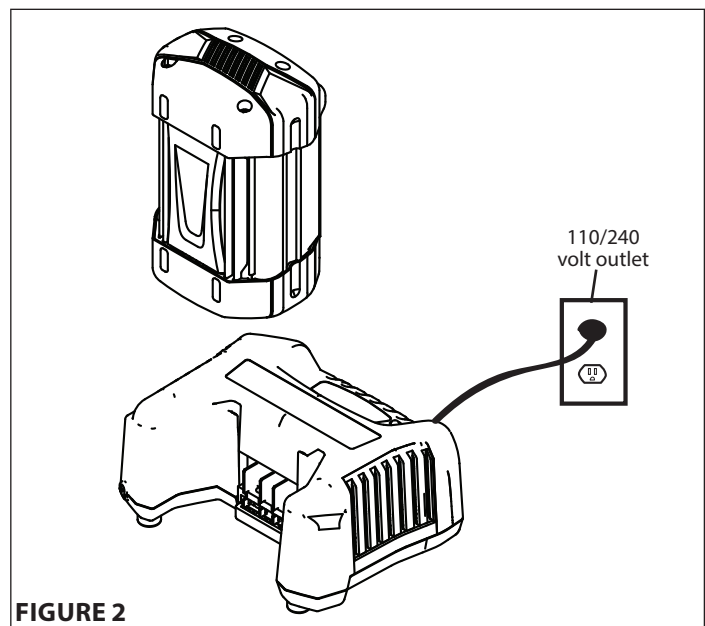


FIGURE 2

OPERATION

The ION is powered using the 36-volt battery supplied with the unit.

1. Make sure your footing is secure and that you have the unit in the vertical position firmly in your hands.
2. Compress the operating lock button, then squeeze the operating trigger. Following a two-second safety delay, the auger will then start drilling. **SEE FIGURE 3**
3. To stop the auger, release the operating switch.
4. When the auger is not in use, remove the battery.

NOTE: If you are planning to use the battery multiple times in a single outing, it is ideal to remove the battery and place in a warm location, this is especially important in cold weather conditions.

BATTERY CHARGING AND MONITORING

1. Remove the rubber battery hold-down strap by pulling it towards the motor. **SEE FIGURE 4**
2. Remove the battery by sliding it off of the powerhead.
3. Plug the charger into a 110/240AC outlet.
4. Slide the battery into the charger.
5. The charge indicator light should blink green. **SEE FIGURE 5**
6. When indicator light is lit solid green, the battery is fully charged.
7. Once the battery has been fully charged, unplug the charger from the wall.
8. Remove the battery from the charger. **NOTE: Recharging the battery after each use is best for the life of the battery.**
9. Place the battery back onto the powerhead when ready to use. **NOTE: Battery should be off of the powerhead when not in use.**
10. Pull the rubber battery hold-down strap back over battery.

CHARGER INDICATOR LIGHTS AND MEANING

ACTION/COLOR	MEANING
Flashing green	Battery charging
Solid green	Battery fully-charged
Flashing red	Battery too hot
Solid red	Battery too cold

IMPORTANT

DO NOT LEAVE BATTERY ON POWERHEAD WHEN AUGER IS NOT IN USE. ALWAYS UNATTACH BATTERY WHEN NOT USING THE ICE AUGER.

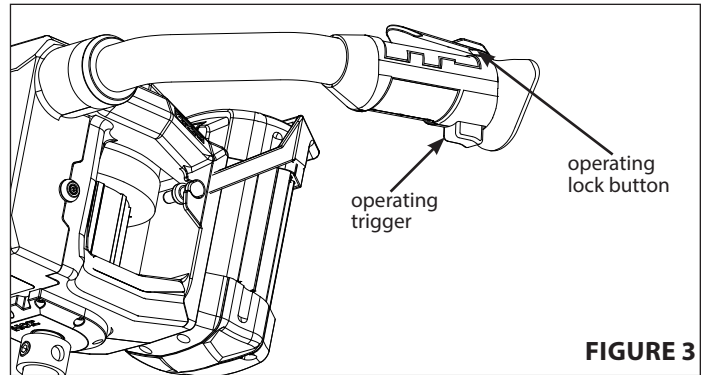


FIGURE 3

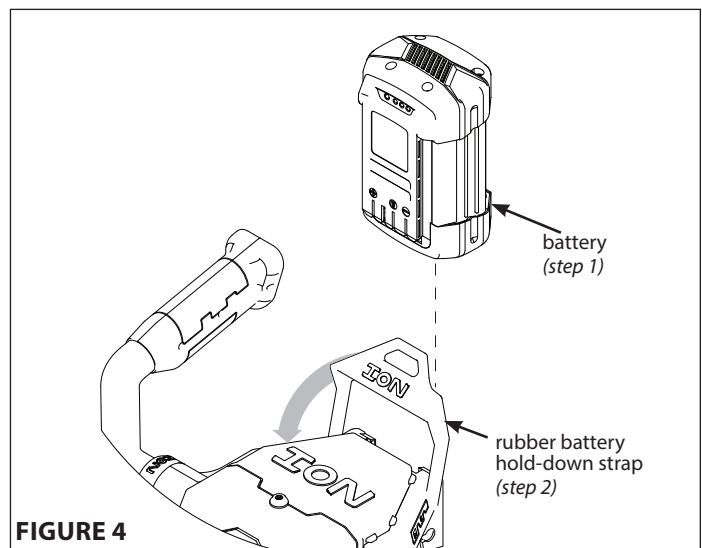


FIGURE 4

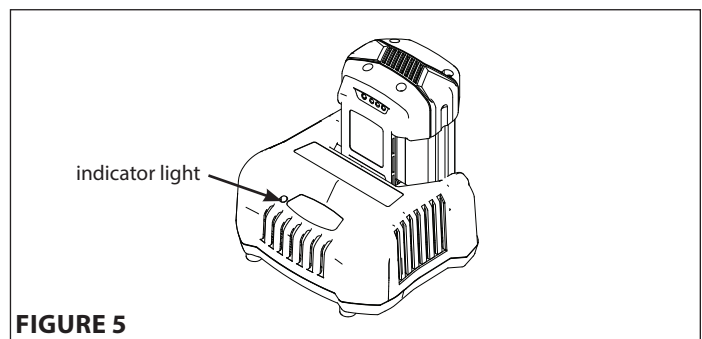


FIGURE 5

MAINTENANCE AND STORAGE

Read the maintenance schedule and observe these recommendations to extend the life of your electric auger.

Good maintenance is essential for safe, economical, and trouble-free operation. To help you properly care for your powerhead, the following pages include a maintenance schedule, routine inspection procedures, and simple maintenance procedures using basic hand tools. Other service tasks that are more difficult, or require special tools, are best handled by professionals and are normally performed by a technician or other qualified mechanic.

The maintenance schedule applies to normal operating conditions. If you operate your powerhead under unusual conditions, such as sustained high-load, or use in unusually wet conditions, consult ION® customer service for recommendations applicable to your individual needs and use.

MAINTENANCE AND SCHEDULE

MAINTENANCE ITEM	Before each day's use	Every 500 complete charges	Yearly
Check bolts and nut	X		
Battery	Charge	X	
	Replace	X	
Sharpen/Replace Blades			X

TRANSPORTING YOUR ICE AUGER

- Remove the battery if transporting the auger.

LONG-TERM STORAGE

If your ice auger will not be run for more than one month, prepare it for long-term storage.

- Charge the battery and leave it off of the unit. **DO NOT** leave the battery on the charger. Store the battery in temperatures between 40° F- 120° F.
- Remove the auger from the powerhead and apply a thin layer of grease to the drive shaft. **SEE FIGURE 6**
- Remove all debris from auger and powerhead.
- Attach the blade protector to bottom of auger.
- Keep in a dry, moisture-free area.

IMPORTANT

CONNECT THE BATTERY TO THE CHARGER EVERY THREE MONTHS TO ENSURE THAT IT MAINTAINS A FULL CHARGE DURING EXTENDED STORAGE.

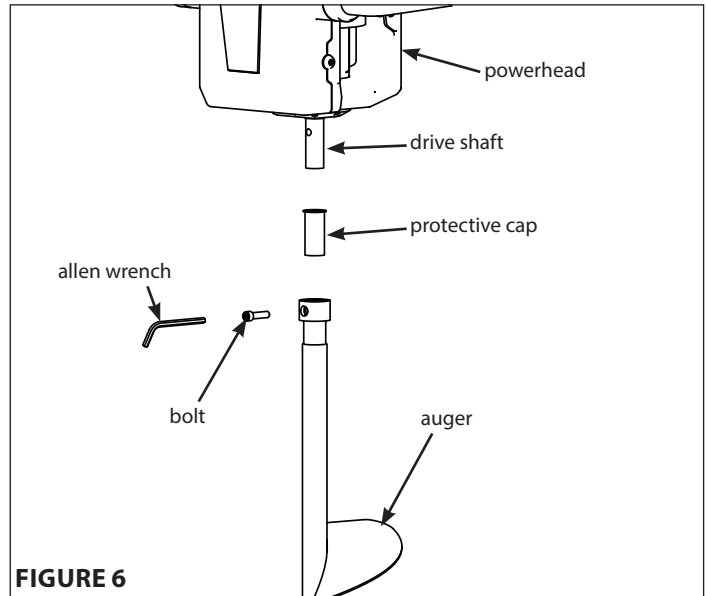


FIGURE 6

SERVICE AND REPAIR

SERVICE INFORMATION

At Ardisam, we build quality and durability into the design of our products; but no amount of careful design by us, and careful maintenance by you, can guarantee a repair-free life for your auger. Most repairs will be minor, and easily fixed by following the suggestions in the troubleshooting guide in this section.

The guide will help you pinpoint the causes of common problems and identify remedies.

For more complicated repairs, contact ION customer service. A parts catalog is included in this section.

We will always be glad to answer any questions you have, or help you find suitable assistance. To order parts or inquire about warranty, call or write us at the address found on the next panel.

ORDERING REPAIR PARTS

Parts may be obtained from the store where your auger was purchased or direct from the factory. To order from the factory, call, e-mail, or order online at www.ioniceaugers.com:

**ION® Ice Augers,
 A Division of Ardisam, Inc.
 1-800-345-6007
 E-mail: info@ioniceaugers.com**

Please include the part numbers, part description, quantity, model number and serial number.

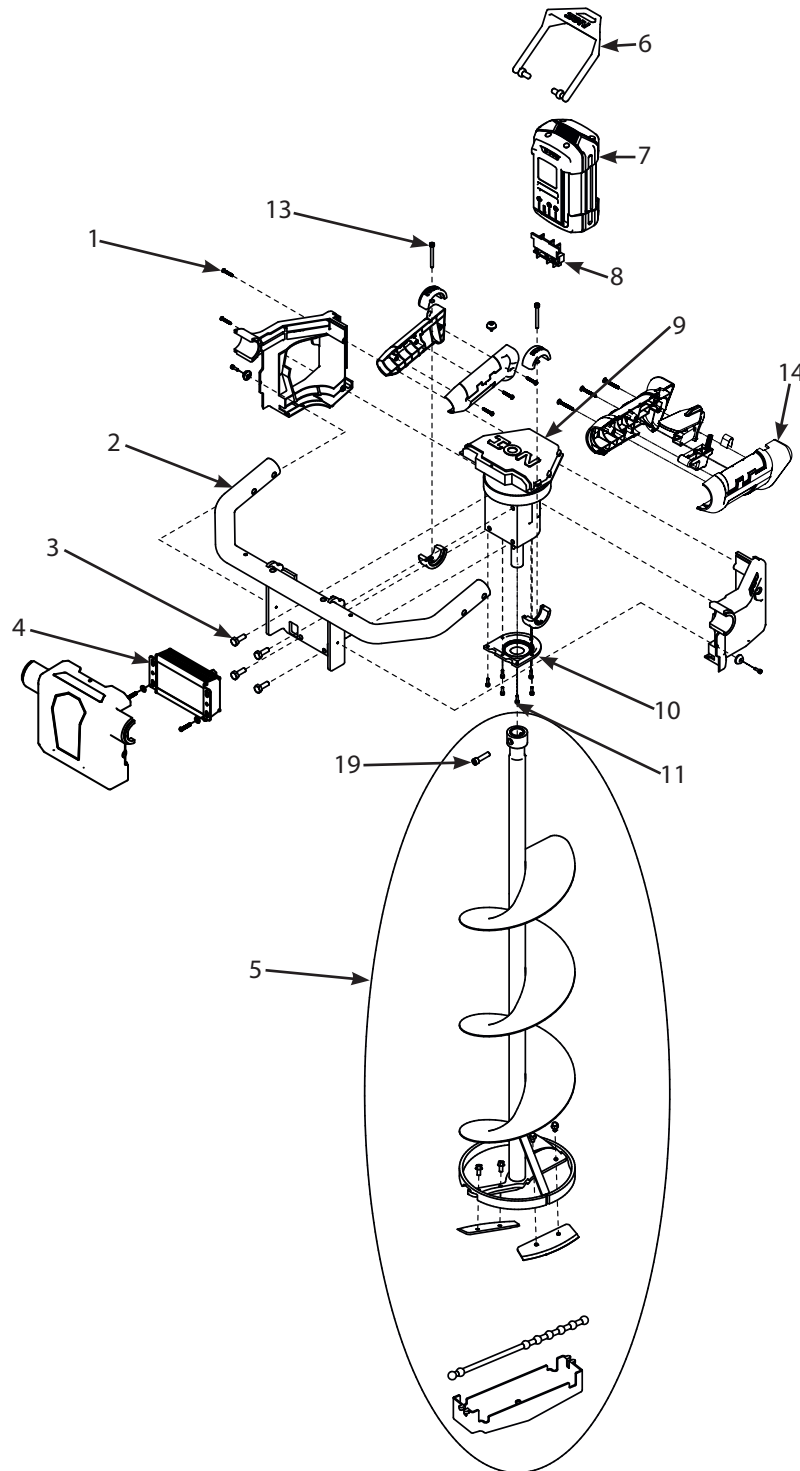
TROUBLESHOOTING

PROBLEM	POSSIBLE CAUSE	REMEDY/ACTION
Powerhead will not turn	1. Power switch not compressed completely	1. Hold switch for five seconds
Powerhead will not start and the battery indicates a full charge	1. Battery too cold	1. Remove the battery from the unit and place it in a warm location (inside a jacket pocket, vehicle or a small cooler with a warmer)
Powerhead starts, then stops	1. Battery low on power 2. Battery may be slightly under temperature	1. Charge battery 2. Remove the battery from the unit and place it in a warm location (inside a jacket pocket, vehicle or a small cooler with a warmer)
Auger jumps on ice	1. Blades damaged or sharpened incorrectly	1. Replace with new blades
Auger cuts slowly	1. Dull blades	1. Buy new blades

Contact ION® customer service at 800-345-6007 if above remedies fail.

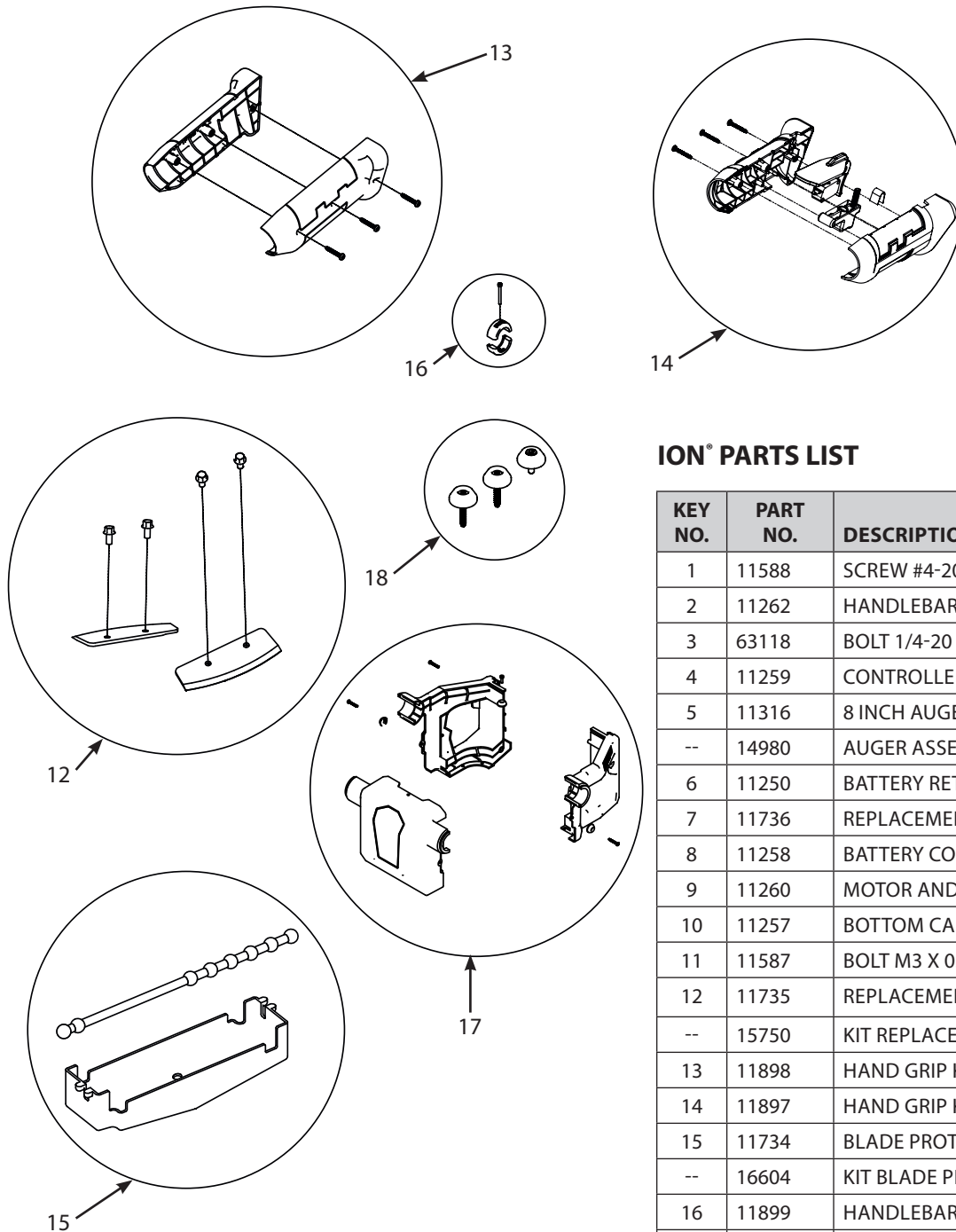
ION[®] PARTS BREAKDOWN

PARTS EXPLOSION



ION® PARTS BREAKDOWN

PARTS EXPLOSION



ION® PARTS LIST

KEY NO.	PART NO.	DESCRIPTION	QTY.
1	11588	SCREW #4-20 X 3/4	8
2	11262	HANDLEBAR WELDMENT ION	1
3	63118	BOLT 1/4-20 X 1/2	4
4	11259	CONTROLLER	1
5	11316	8 INCH AUGER ASSEMBLY ION	1
--	14980	AUGER ASSEMBLY 6 INCH ION	1
6	11250	BATTERY RETAINER	1
7	11736	REPLACEMENT BATTERY	1
8	11258	BATTERY CONNECTOR WITH WIRES	1
9	11260	MOTOR AND TRANSMISSION ION	1
10	11257	BOTTOM CAP	1
11	11587	BOLT M3 X 0.5 X 10MM	10
12	11735	REPLACEMENT BLADES 8 INCH ION	1
--	15750	KIT REPLACEMENT BLADES ION 6 INCH	1
13	11898	HAND GRIP KIT NON SWITCH SIDE	1
14	11897	HAND GRIP KIT SWITCH SIDE	1
15	11734	BLADE PROTECTOR KIT 8 INCH ION	1
--	16604	KIT BLADE PROTECTOR ION 6 INCH	1
16	11899	HANDLEBAR COLLAR KIT	2
17	11895	MOTOR PLASTIC KIT ION	1
18	11896	CONE WASHER AND BOLT KIT ION	1
19	1509	BOLT 1/4-20 X 1 SH BLK ZN	1



ION[®] ELECTRIC ICE AUGER

Warranty Terms and Conditions

PRODUCT WARRANTY: 2-YEAR LIMITED WARRANTY*

Ardisam, Inc., warrants this ION Electric Ice Auger under a two-year limited warranty to be free from defects in materials or workmanship or both for a period not exceeding twenty-four consecutive months from the date of original purchase by the first retail consumer or commercial end user. "Consumer use" means personal recreational use by a retail consumer. "Commercial use" or "commercial application" means all other uses, including use for commercial, income producing or rental purposes. Once a product has experienced commercial use, it shall thereafter be considered as a commercial use product for purposes of this warranty. This warranty applies to the original owner that provides a proof of purchase. The warranty is not transferable. The warranty period begins on the date of purchase by the first retail consumer or commercial end user, and continues for the twenty-four month consecutive period thereafter. Any unit used in a commercial application is covered for a period of 90 days after purchase. For the warranty to be valid, the product must be registered online at www.ioniceaugers.com, or the warranty card must be filled out and received by Ardisam, Inc., within 30 days of purchase. Ardisam, Inc. shall not be obligated to ship any repair or replacement product to any location outside of the United States of America or Canada.

BATTERY WARRANTY: 1-YEAR LIMITED WARRANTY*

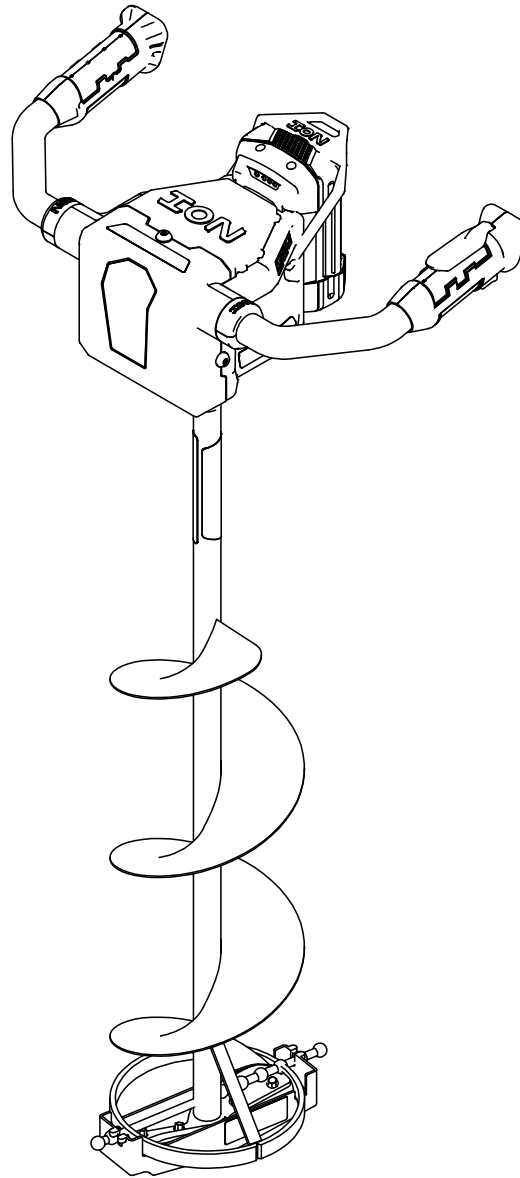
Ardisam, Inc., warrants this ION battery under a one-year limited warranty to be free from defects in materials or workmanship or both for a period not exceeding twelve consecutive months from the date of original purchase by the first retail consumer or commercial end user. "Consumer use" means personal recreational use by a retail consumer. "Commercial use" or "commercial application" means all other uses, including use for commercial, income producing or rental purposes. Once a product has experienced commercial use, it shall thereafter be considered as a commercial product for purposes of this warranty. This warranty applies to the original owner that provides a proof of purchase. The warranty is not transferable. The warranty period begins on the date of purchase by the first retail consumer or commercial end user, and continues for the twelve month consecutive period thereafter. Any unit used in a commercial application is covered for a period of 90 days after purchase. For the warranty to be valid, the product must be registered online at www.ioniceaugers.com, or the warranty card must be filled out and received by Ardisam, Inc., within 30 days of purchase. Ardisam, Inc. shall not be obligated to ship any repair or replacement product to any location outside of the United States of America or Canada.

**This warranty applies only to products which have not been subjected to negligent use, misuse, uses other than those indicated in the product's owner's manual, alteration, accident, use of unauthorized parts, failure to perform periodic maintenance as specified in product's owner's manual, normal wear and tear, use of unauthorized parts or repairs performed at non-authorized service centers. There is no other expressed warranty. Implied warranties, including those of merchantability and fitness for a particular purpose, are limited to one year from purchase, or to the extent permitted by law. All other implied warranties are excluded. Liability for incidental or consequential damages are excluded to the extent exclusion is permitted by law. Ardisam, Inc. does not assume, and does not authorize any other person to assume for us, any liability in connection with the sale of our products. To obtain warranty service, you must have prior approval by calling our customer service department at 1-800-345-6007. If you choose to ship your product to Ardisam for warranty repair, you must first have prior approval from Ardisam by calling our customer service department for a return material authorization number (RMA#). Under these circumstances, all items must be shipped prepaid. Ardisam will at no charge, repair or replace, at their discretion, any defective part which satisfies all conditions stated above. Ardisam retains the right to change models, specifications and price without notice. Ardisam, Inc. shall not be obligated to ship any repair or replacement product to any location outside of the United States of America or Canada.*



Manuel de l'opérateur
Traduction des instructions
originales d'utilisation

ION[®]
TARIÈRE À GLACE
ÉLECTRIQUE



ION[®]
TARIÈRE À GLACE ÉLECTRIQUE

Pièces détachées en ligne à
www.ioniceaugers.com



11474 ECN # 9761
Révision 2 06/06/2013
© 2013 Ardisam, Inc.
Tous droits réservés.

INTRODUCTION

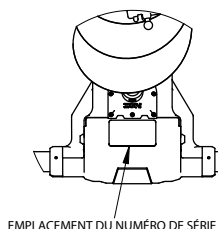
Merci d'avoir acheté une tarière à glace électrique haute performance ION® d'Ardisam, Inc. Nous nous sommes attachés à ce que cette tarière à glace réponde aux plus hautes normes d'utilisation et de durabilité. Moyennant des soins corrects, elle offrira de nombreuses années de service. Conservez ces instructions pour toute consultation ultérieure. Ardisam, Inc se réserve le droit de changer ou modifier ce manuel sans préavis.

SOMMAIRE

Enregistrement.....	14
Mesures de précaution importantes.....	15-17
Déballage et Assemblage	18
Utilisation	19
Entretien et entreposage.....	20
Service Après-vente et Réparations.....	21
Dépannage.....	21
Pièces détachées	22-23
Garantie	24

ENREGISTREMENT ET SERVICE APRÈS-VENTE

Consigner le numéro de modèle et le numéro de série du produit dans l'espace prévu pour y accéder facilement lors des commandes de pièces détachées ou demandes d'assistance technique. L'enregistrement de la garantie peut se faire en ligne à www.ioniceaugers.com ou par courrier à : ION®, 1160 Eighth Avenue, Cumberland, WI 54829, États-Unis. Service après-vente au (800) 345-6007 du lundi au vendredi de 8h00 à 17h00 HNC.



EMPLACEMENT DU NUMÉRO DE SÉRIE

RENSEIGNEMENTS SUR LE PROPRIÉTAIRE		
Lieu d'achat :		
Adresse du lieu d'achat :		
Ville:	État/Province:	Code Postal:
Numéro de modèle:		Numéro de série:
Date d'achat:		
Notes:		

Le présent manuel peut contenir des informations concernant plusieurs modèles. Lire ce manuel et le conserver pour toute consultation ultérieure. Ce manuel contient des renseignements importants sur la SÉCURITÉ, l'ASSEMBLAGE, l'UTILISATION et l'ENTRETIEN. Le propriétaire doit veiller à ce que toute la documentation pertinente accompagne le produit. Cette documentation comprend le MANUEL, la NOMENCLATURE DES PIÈCES et les GARANTIES. Le présent manuel doit rester avec la machine, notamment si elle est revendue.

AVERTISSEMENTS ET MESURES DE PRÉCAUTION

RESPONSABILITÉ DE L'UTILISATEUR

L'utilisation correcte, sûre et efficace de ce produit relève de la responsabilité du propriétaire.

- Lire et suivre toutes les instructions de sécurité.
- Entretien cette machine conformément aux instructions et au calendrier figurant dans le présent manuel de l'utilisateur.
- S'assurer que quiconque utilise la machine connaît et comprend toutes les commandes et mesures de précaution.
- Ne pas éliminer la batterie avec les ordures ménagères. Éliminer la batterie conformément aux réglementations locales, provinciales, fédérales ou nationales en vigueur.

MESSAGES DE SÉCURITÉ

Ce manuel contient des messages spéciaux attirant l'attention sur des problèmes potentiels de sécurité, ainsi que des informations utiles sur le fonctionnement et l'entretien. Veiller à lire toutes ces informations avec attention pour éviter les blessures et les dommages à la machine.

REMARQUE : Des information générales sont fournies à travers ce manuel pouvant aider l'opérateur dans l'utilisation ou l'entretien du produit.



Ce symbole signale des instructions de sécurité importantes qui doivent être respectées pour ne pas mettre en danger la sécurité des personnes.

AVANT DE FAIRE FONCTIONNER LE MOTEUR :

Veiller à lire cette section avec attention. Lire l'ensemble des instructions d'utilisation et d'entretien. Pour écarter les risques de blessure ou de mort, veiller à respecter les instructions. Utiliser la machine conformément aux instructions de sécurité fournies ici et tout au long du manuel. Quiconque utilise cette machine doit lire les instructions et être familiarisé avec les commandes.



AVERTISSEMENT

INDIQUE UN DANGER QUI, S'IL N'EST PAS ÉVITÉ, PEUT PROVOQUER LA MORT OU DES BLESSURES CORPORALES ET/OU DÉGÂTS MATÉRIELS GRAVES.



ATTENTION

INDIQUE UN RISQUE DE BLESSURES OU DE DOMMAGES AU MATÉRIEL SI LES INSTRUCTIONS DE SÉCURITÉ QUI SUIVENT CE MOT-INDICATEUR NE SONT PAS RESPECTÉES.



IMPORTANT

SIGNALE DES INFORMATIONS UTILES CONCERNANT L'ASSEMBLAGE, L'UTILISATION OU L'ENTRETIEN DU MATÉRIEL.



AVERTISSEMENT

VEILLER À LIRE ET COMPRENDRE L'ENSEMBLE DES INSTRUCTIONS D'UTILISATION ET D'ENTRETIEN DE CETTE MACHINE, EN PLUS DE TOUTES LES INSTRUCTIONS DE SÉCURITÉ. LE NON-RESPECT DE CES INSTRUCTIONS PEUT ENTRAÎNER UNE PERTE DE CONTRÔLE DE LA MACHINE, DES BLESSURES GRAVES OU LA MORT DE L'OPÉRATEUR ET/OU D'AUTRES PERSONNES PRÉSENTES ET DES DOMMAGES MATÉRIELS. UTILISER LA MACHINE CONFORMÉMENT AUX INSTRUCTIONS DE SÉCURITÉ FOURNIES ICI ET TOUT AU LONG DU MANUEL. QUICONQUE UTILISE CETTE MACHINE DOIT LIRE LES INSTRUCTIONS ET ÊTRE FAMILIARISÉ AVEC LES COMMANDES.



EMPLOI PRÉVU / EMPLOI DÉTOURNÉ PRÉVISIBLE

Ceci est une tarière motorisée conçue pour forer la glace. Elle comporte un moteur électrique qui entraîne les couteaux de la tarière. Elle ne doit être utilisée à aucune autre fin.

BRUIT/VIBRATIONS CE

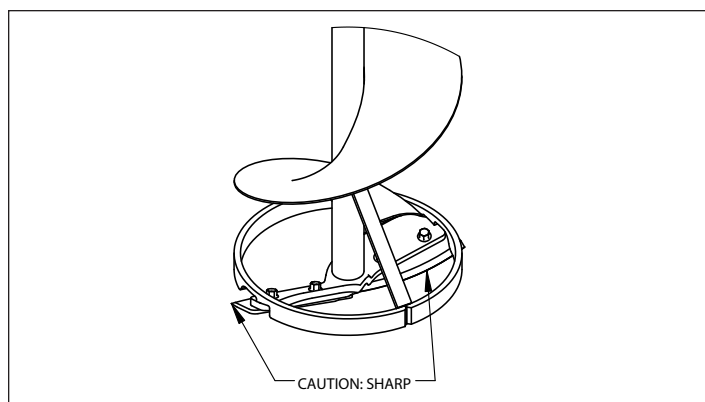
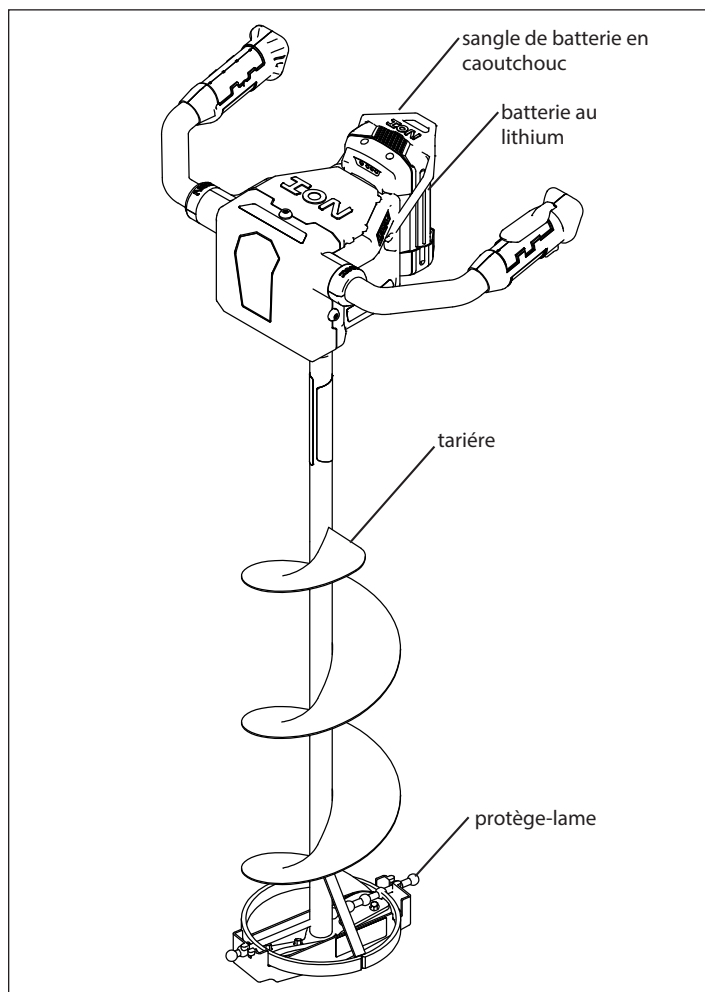
- Le niveau de vibration est inférieur à 2,5 m/s²
- Le bruit est inférieur à 40 dB.

AVERTISSEMENTS ET MESURES DE PRÉCAUTION

- Les couteaux à glace sont très tranchants. Faire preuve de beaucoup de précaution pour forer la glace ou changer les couteaux. Mettre le protège-lame en place après chaque utilisation.
- Toujours tenir les mains, pieds, cheveux, lacets de serrage, écharpes, bonnets et vêtements amples à l'écart de toute pièce en mouvement de la machine.
- Ne pas laisser d'enfant utiliser cette machine. Ne pas laisser d'adulte utiliser cette machine sans instruction appropriée.
- Ne pas utiliser de machine à moteur alors qu'on est sous l'emprise d'alcool ou de drogue.
- Maintenir tous les boulons, vis et écrous bien serrés.
- La batterie doit être retirée avant toute réparation.
- Si la machine se coince dans un forage, retirer la batterie avant de tenter de la sortir manuellement.
- NE PAS utiliser ce produit à des fins autres que celles prévues.
- NE PAS utiliser d'accessoires autres que ceux proposés par ION®.
- NE PAS modifier ce produit d'une quelconque façon ; cela est dangereux et a pour effet d'annuler la garantie.
- NE PAS continuer à utiliser ce produit en cas de défaillance mécanique.
- Ce produit développe une force de coupe considérable qui est ressentie par l'utilisateur. Veiller à avoir les pieds solidement ancrés et à tenir fermement les poignées durant l'utilisation de la tarière.
- Durant l'utilisation, il est possible que la machine cale. Si cela se produit, relâcher la gâchette de commande. Repositionner les pieds et serrer fermement les poignées. Enfoncer ensuite la gâchette et soulever délicatement la machine.
- Durant le forage de la glace, ne pas pousser la machine vers le bas. Si la tarière commence à forer plus lentement, il peut être nécessaire d'affûter ou de changer les couteaux.
- Ne pas éliminer la batterie avec les ordures ménagères. Éliminer la batterie conformément aux réglementations locales, provinciales, fédérales ou nationales en vigueur.

IMPORTANT

LE CHARGEUR EST CONDITIONNÉ SÉPARÉMENT DANS LE CARTON DE LA TARIÈRE. LA BATTERIE DOIT ÊTRE COMPLÈTEMENT CHARGÉE AVANT LA PREMIÈRE UTILISATION.



AUTOCOLLANTS DE SÉCURITÉ ET DE MISE EN GARDE

Les marquages et étiquettes suivants sont apposés sur le produit, en plus de ceux présentés tout au long des instructions d'utilisation.

Si l'une quelconque des étiquettes de sécurité devient illisible en raison de son usure, sa décoloration ou autre dommage subi pendant l'utilisation de la tarière, utiliser le numéro de référence indiqué pour commander une étiquette de rechange. Nos clients européens peuvent passer commande auprès de leur concessionnaire local, nos clients américains directement auprès du service après-vente ION. Ces étiquettes de sécurité sont faciles à appliquer et constituent un rappel visuel constant pour les utilisateurs de la machine. Veiller à respecter les mesures de précaution nécessaires à une utilisation sécuritaire et efficace de la tarière.

ARDISAM, INC.

1160 8th Avenue | Cumberland, WI 54829 | USA

Serial No.

11483

Model: **11733** Type: **Ice Auger**
Year: **2012** Mass: **5.9 kg**
Max. Operating Speed: **208 rpm**

<p>CAUTION</p> <p>RISK OF ELECTRIC SHOCK. READ AND UNDERSTAND THE OWNERS MANUAL BEFORE USE. ONLY USE IN DRY LOCATIONS. ONLY CHARGE ION #11251 RECHARGEABLE BATTERIES WITH THIS CHARGER. CHARGING BATTERIES NOT DESIGNED FOR THIS CHARGER CAN CAUSE PERSONAL INJURY OR DEATH. IF ANY PART OF THIS CHARGER IS DAMAGED COMPLETE CHARGER MUST BE REPLACED.</p>	<p>ATTENTION</p> <p>POUR UTILISATION À L'INTÉRIEUR SEULEMENT. RISQUES D'ÉLECTROCUTION, UTILISER DANS UN ENDROIT SEC SEULEMENT. UTILISER POUR CHARGER UNIQUEMENT LES ACCUMULATEURS DU 36V LI-ION. D'AUTRES TYPES D'ACCUMULATEURS POURRAIENT ÉCLATER ET CAUSER DES BLESSURES OU DOMMAGES. 13813</p>
---	--

<p>CAUTION</p> <p>RISK OF ELECTRIC SHOCK. READ AND UNDERSTAND THE OWNERS MANUAL BEFORE USE. ONLY USE IN DRY LOCATIONS. ONLY CHARGE ION #11251 RECHARGEABLE BATTERIES WITH THIS CHARGER. CHARGING BATTERIES NOT DESIGNED FOR THIS CHARGER CAN CAUSE PERSONAL INJURY OR DEATH. IF ANY PART OF THIS CHARGER IS DAMAGED COMPLETE CHARGER MUST BE REPLACED.</p>	<p>ATTENTION</p> <p>RISQUE DE CHOC ÉLECTRIQUE. LIRE ET COMPRENDRE LE MODE D'EMPLOI AVANT UTILISATION. UTILISER UNIQUEMENT DANS DES ENDROITS SECS. CHARGER UNIQUEMENT DES BATTERIES RECHARGEABLES ION N°11251 AVEC CE CHARGEUR. LA CHARGE DE BATTERIES NON CONÇUES POUR CE CHARGEUR PEUT ENTRAÎNER DES BLESSURES CORPORELLES OU LA MORT. SI UNE QUELCONQUE PARTIE DE CE CHARGEUR EST ENDOMMAGÉE, LE CHARGEUR ENTIER DOIT ÊTRE CHANGÉ. 11826</p>
---	---

WARNING

Auger blades are **EXTREMELY SHARP**. To avoid injury **USE CAUTION** when removing or replacing blades or guards.

LBLBPE

WARNING

Failure to read, understand and follow all warnings and instructions listed could result in serious injury or death. Keep all body parts, clothing and foreign objects clear of rotating auger. Be sure auger is securely attached to powerhead during use. Remove battery from powerhead prior to transport. Do not use this auger as an anchoring device. Use this auger/powerhead as per provided instructions only. 11838

ION™ ioniceaugers.com
Electric Ice Augers 800-345-6007

A Division of Ardisam, Inc.
1160 8th Avenue
Cumberland, WI 54829

11817

WARNING

TO REDUCE THE RISK OF INJURY READ AND UNDERSTAND THE OWNERS MANUAL BEFORE USE. CRUSHING, DISASSEMBLY, SHORTING OF TERMINALS, OR BURNING CAN CAUSE PERSONAL INJURY OR DEATH. IF BATTERY IS NOT USED CORRECTLY BURNS, EXPLOSION, AND OR FIRE ARE POSSIBLE. CHARGE ONLY WITH ION #11725 CHARGER. DO NOT DISCARD BATTERY INTO GARBAGE CAN.

AVERTISSEMENT

POUR RÉDUIRE LE RISQUE DE BLESSURE, VEILLER À LIRE ET À COMPRENDRE LE MODE D'EMPLOI AVANT UTILISATION. L'ÉCRASEMENT, LE DÉMONTAGE, LA MISE EN COURT-CIRCUIT DES BORNES OU LA COMBUSTION PEUVENT ENTRAÎNER DES BLESSURES CORPORELLES OU LA MORT. L'UTILISATION INCORRECTE DE LA BATTERIE PRÉSENTE DES RISQUES DE BRÛLURES, D'EXPLOSION ET D'INCENDIE. CHARGER UNIQUEMENT AVEC UN CHARGEUR 36 VOLTS ION N°11725.

DÉBALLAGE ET ASSEMBLAGE

POUR MONTER LA TARIÈRE SUR LE BLOC MOTEUR :

1. Sortir la clé Allen qui est attachée près du haut de l'arbre de tarière avec du ruban adhésif.
2. Insérer la clé Allen dans le boulon au sommet de la tarière et le déposer en tournant dans le sens inverse des aiguilles d'une montre.
3. Déposer le capuchon protecteur en plastique de l'arbre d'entraînement. Enfiler l'arbre d'entraînement du bloc moteur dans collier de la tarière. **VOIR ILLUSTRATION 1**
4. Aligner le trou de l'arbre de tarière avec celui de l'arbre de bloc moteur. Visser fermement le bouton en tournant dans le sens des aiguilles d'une montre. Il peut y avoir un peu de jeu dans le raccord; cela est normal. Si le raccord est trop serré, le démontage peut s'avérer difficile.

POUR CHARGER LA BATTERIE AVANT LA PREMIÈRE UTILISATION

1. Brancher le chargeur sur une prise de courant standard de 110 ou 240 V ; un voyant rouge doit s'allumer sur le chargeur. Toujours brancher le chargeur sur une prise murale de 110 ou 240 V avant d'y placer la batterie. **VOIR FIGURE 2.**
2. Charger la batterie jusqu'à ce que le voyant vert du chargeur soit allumé en continu.
3. Pour débrancher la batterie, débrancher la fiche de la prise murale puis retirer la batterie du chargeur.

REMARQUE : Ne pas laisser la batterie sur le chargeur une fois que la charge est terminée. Débrancher le chargeur de la prise murale et retirer la batterie.

POUR METTRE EN PLACE LA BATTERIE

1. Enfiler la batterie à fond dans le bloc moteur.
2. Tirer la sangle de retenue en caoutchouc sur la batterie pour la maintenir solidement dans le bloc moteur.

REMARQUE : Cela ne peut pas être fait avant la mise en place de la batterie. La batterie doit être montée sur le bloc moteur avant de placer la sangle par-dessus.

IMPORTANT

LA BATTERIE DOIT ÊTRE COMPLÈTEMENT CHARGÉE AVANT LA PREMIÈRE UTILISATION.

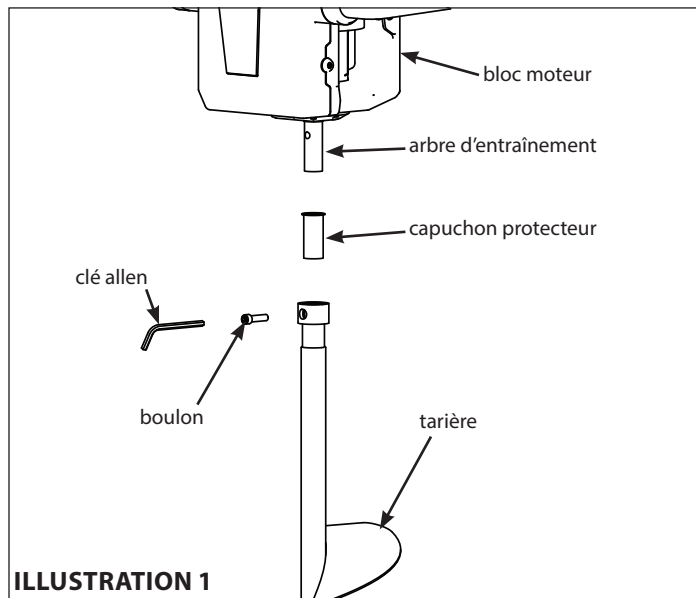


ILLUSTRATION 1

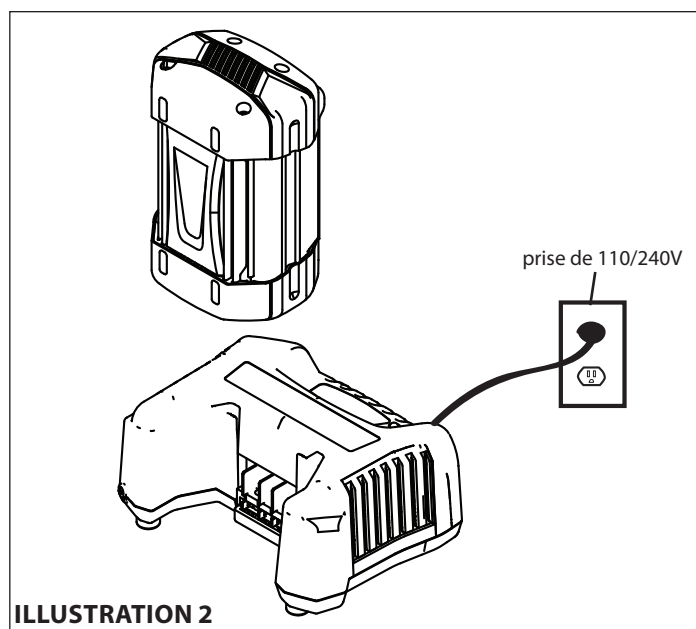


ILLUSTRATION 2

UTILISATION

La tarière ION® est alimentée par la batterie 36 V fournie avec la machine.

1. Veiller à avoir les pieds solidement campés sur le sol et à tenir fermement la machine entre les mains en position verticale.
2. Appuyer sur le bouton de blocage puis serrer la gâchette de commande. La tarière commence à forer au bout d'un délai de sécurité de deux secondes. **VOIR ILLUSTRATION 3**
3. Pour arrêter la tarière, relâcher la gâchette de commande.
4. Lorsque la tarière n'est pas utilisée, retirer la batterie.

REMARQUE : Si la batterie doit être utilisée à plusieurs reprises au cours d'une même sortie, l'idéal est de déposer la batterie et de la placer dans un endroit chaud, en particulier par temps froid.

CHARGE ET CONTRÔLE DE LA BATTERIE

1. Dégager la sangle de retenue de batterie en caoutchouc en la tirant vers le moteur. **VOIR ILLUSTRATION 4**
2. Extraire la batterie hors du bloc moteur.
3. Brancher le chargeur sur une prise de courant réseau de 110/240 V.
4. Enfiler la batterie dans le chargeur.
5. Le voyant indicateur de charge doit clignoter en vert. **VOIR ILLUSTRATION 5**
6. Lorsque le voyant indicateur vert brille en continu, la batterie est complètement chargée.
7. Une fois que la batterie est complètement chargée, débrancher le chargeur de la prise murale.
8. Retirer la batterie du chargeur.

REMARQUE: Il est préférable de recharger la batterie après chaque utilisation pour optimiser sa durée de service.

9. Place the battery back onto the powerhead when ready to use.

REMARQUE : La batterie doit être détachée du bloc moteur lorsqu'elle n'est pas utilisée.

10. Pull the rubber battery hold-down strap back over battery.

VOYANTS INDICATEURS DU CHARGEUR ET SIGNIFICATION

ACTION/COULEUR	SIGNIFICATION
Vert clignotant	Batterie en cours de charge
Vert continu	Batterie complètement chargée
Rouge clignotant	Batterie trop chaude
Rouge continu	Batterie trop froide

IMPORTANT

NE PAS LAISSER LA BATTERIE SUR LE BLOC MOTEUR LORSQUE LA TARIÈRE N'EST PAS UTILISÉE. TOUJOURS DÉTACHER LA BATTERIE LORSQUE LA TARIÈRE À GLACE EST INUTILISÉE

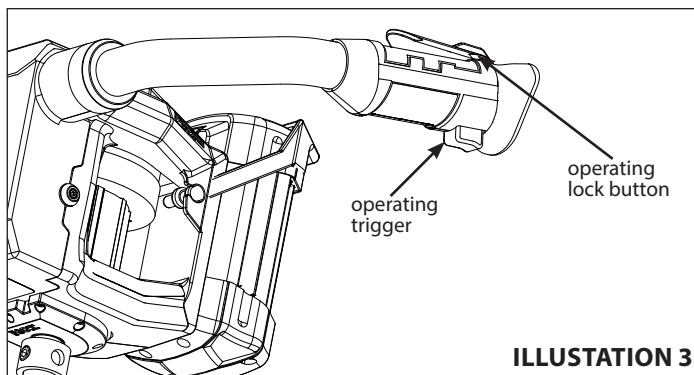


ILLUSTRATION 3

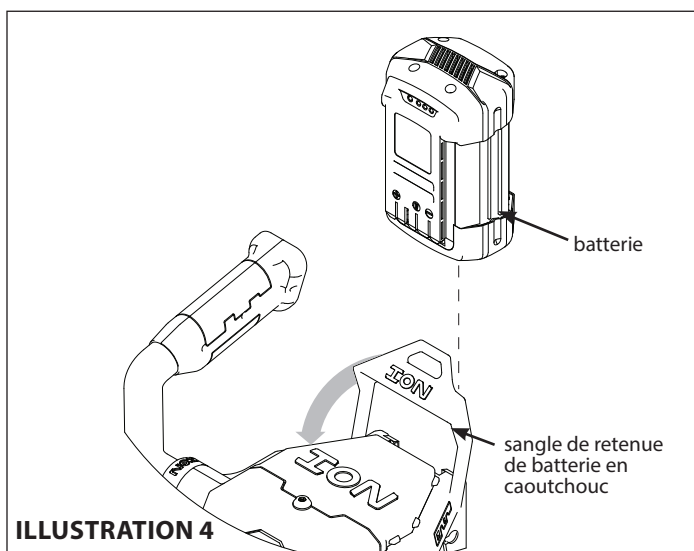


ILLUSTRATION 4

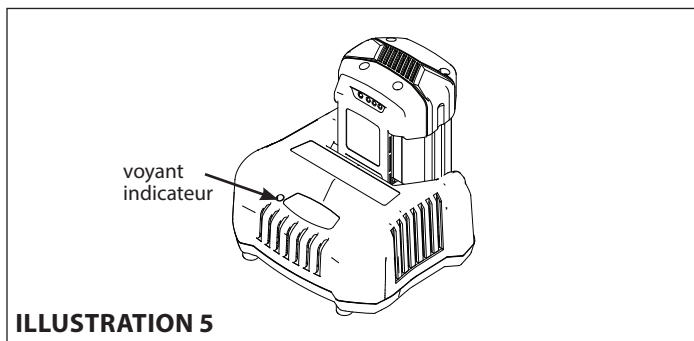


ILLUSTRATION 5

ENTRETIEN ET ENTREPOSAGE

Lire le calendrier d'entretien et respecter les délais préconisés pour étendre la durée de service de la tarière électrique.

Un bon entretien est indispensable à un fonctionnement sûr, économique et sans panne de la machine. Pour assurer des soins corrects du bloc moteur, les pages suivantes comportent un calendrier d'entretien, des instructions de contrôle courant et des instructions d'entretien élémentaire au moyen d'outils à mains de base.

Il est préférable de confier à des professionnels les tâches d'entretien ou de réparation plus difficiles ou nécessitant un outillage spécial et qui sont normalement effectuées par un technicien ou autre mécanicien qualifié.

Le calendrier d'entretien s'applique à des conditions normales d'utilisation. Si le bloc moteur est utilisé dans des conditions inhabituelles, notamment sous une charge élevée soutenue ou dans des conditions inhabituellement humides, obtenir des conseils relatifs à ces besoins et emplois particuliers auprès du service après-vente d'ION®.

CALENDRIER D'ENTRETIEN

OPÉRATION D'ENTRETIEN	Avant chaque utilisation quotidienne	Toutes les 500 charges complètes	Chaque année
Contrôler les boulons et écrous	X		
Batterie	Charger	X	
	Remplacer	X	
Affûter/changer les couteaux			X

TRANSPORT DE LA TARIÈRE À GLACE

- Retirer la batterie avant de transporter la tarière.

ENTREPOSAGE À LONG TERME

- Charger la batterie et la laisser hors de la machine. NE PAS laisser la batterie dans le chargeur. Entreposer la batterie à des températures comprises entre 5 °C et 50 °C.
- Retirer la tarière du bloc moteur et enduire l'arbre du moteur d'une fine couche de graisse. **VOIR ILLUSTRATION 6**
- Éliminer tous débris de la tarière et du bloc moteur.
- Attacher le protège-lame au bas de la tarière.
- Conserver dans un endroit sec.

IMPORTANT

PLACER LA BATTERIE DANS LE CHARGEUR TOUS LES TROIS MOIS POUR LA MAINTENIR À PLEINE CHARGE DURANT UN ENTREPOSAGE PROLONGÉ.

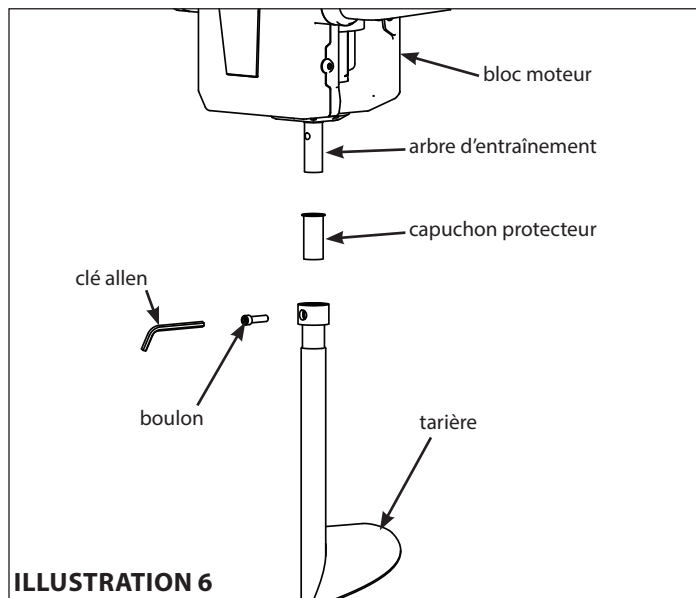


ILLUSTRATION 6

SERVICE APRÈS-VENTE ET RÉPARATION

INFORMATIONS SUR LE SERVICE APRÈS-VENTE

Chez Ardisam, nous intégrons la qualité et la durabilité dans la conception de nos produits; mais toute la conception soignée et tout l'entretien attentionné ne sauraient garantir une existence de la tarière totalement exempte de réparation. La majorité des problèmes sont mineurs et aisément résolus en suivant les indications du guide de dépannage qui suit.

Ce guide aide à diagnostiquer les causes des problèmes les plus courants et à identifier leurs solutions.

Pour les réparations plus compliquées, s'adresser au service après-vente d'ION®. La présente section comporte un catalogue de pièces détachées.

Nous sommes toujours heureux de répondre à toute question ou d'aider à trouver l'assistance qui convient. Pour commander des pièces ou se renseigner au sujet de la garantie, nous appeler ou nous écrire à l'adresse ci-dessous dans la section Commande de pièces de rechange.

DÉPANNAGE

PROBLÈME	CAUSE POSSIBLE	SOLUTION/ACTION
Le bloc moteur ne tourne pas	1. La gâchette de commande n'est pas complètement enfoncée	1. Tenir la gâchette enfoncée pendant cinq secondes
Le bloc moteur ne démarre pas et le voyant de batterie indique une pleine charge	1. Batterie trop froide	1. Détacher la batterie de la machine et la placer dans un endroit chaud (dans une poche de manteau, un véhicule ou une petite glacière avec une chauffeuse)
Le bloc moteur démarre, puis s'arrête	1. Batterie déchargée 2. La batterie peut être légèrement trop froide	1. Charger la batterie 2. Détacher la batterie de la machine et la placer dans un endroit chaud (dans une poche de manteau, un véhicule ou une petite glacière avec une chauffeuse)
La tarière saute sur la glace	1. Couteaux endommagés ou mal affûtés	1. Remplacer par des couteaux neufs
La tarière fore lentement	1. Couteaux émoussés	1. Acheter des couteaux neufs

S'adresser au service après-vente d'ION® au 800-345-6007 si toutes les solutions ci-dessus échouent.

COMMANDE DE PIÈCES DE RECHANGE

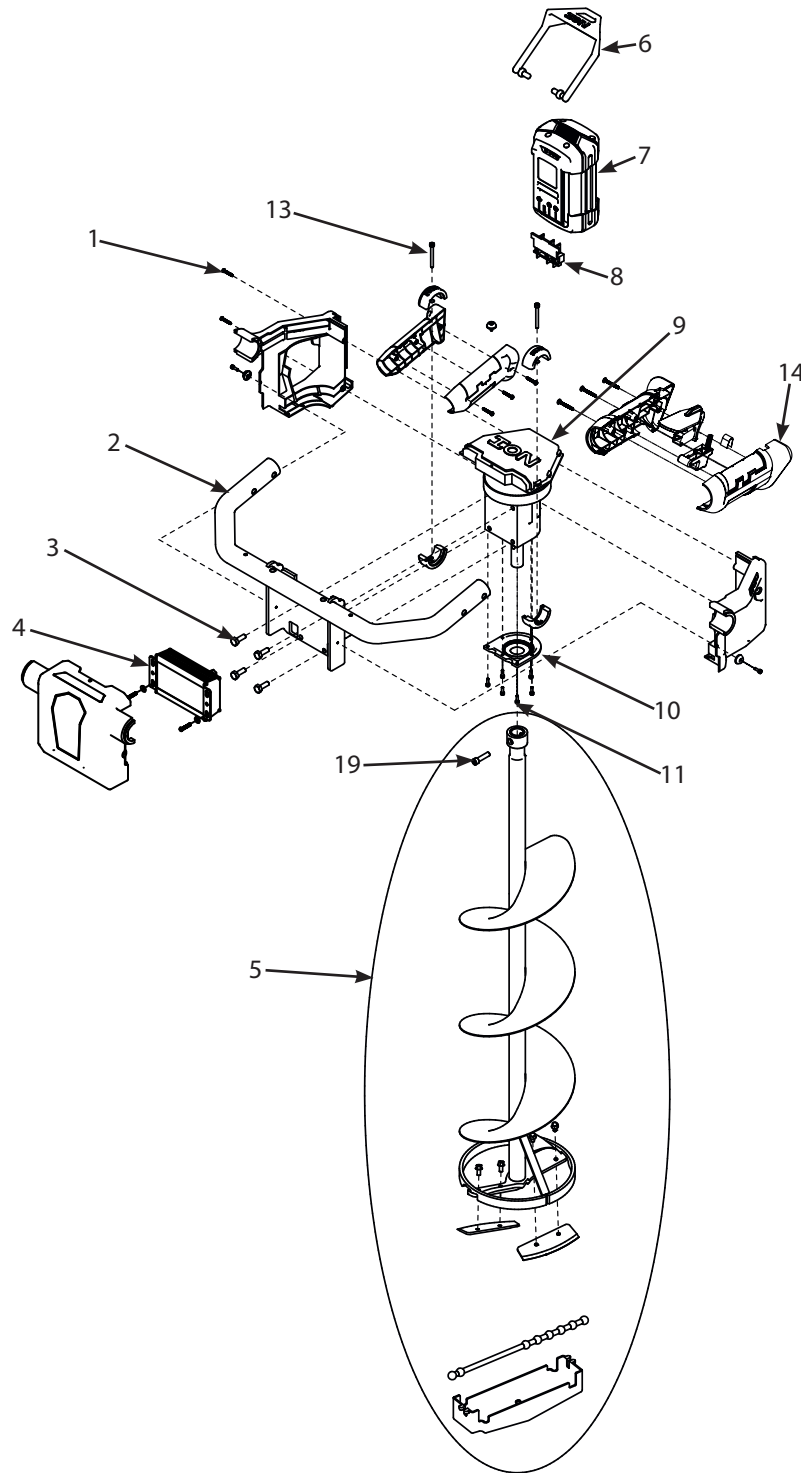
Les pièces peuvent s'obtenir directement auprès de l'usine. Pour passer une commande, appeler, écrire ou commander en ligne à www.ioniceaugers.com:

**ION® Ice Augers,
 A Division of Ardisam, Inc.
 1-800-345-6007
 Courriel: info@ioniceaugers.com**

Veiller à inclure la référence, la description, la quantité, le numéro de modèle et le numéro de série des pièces.

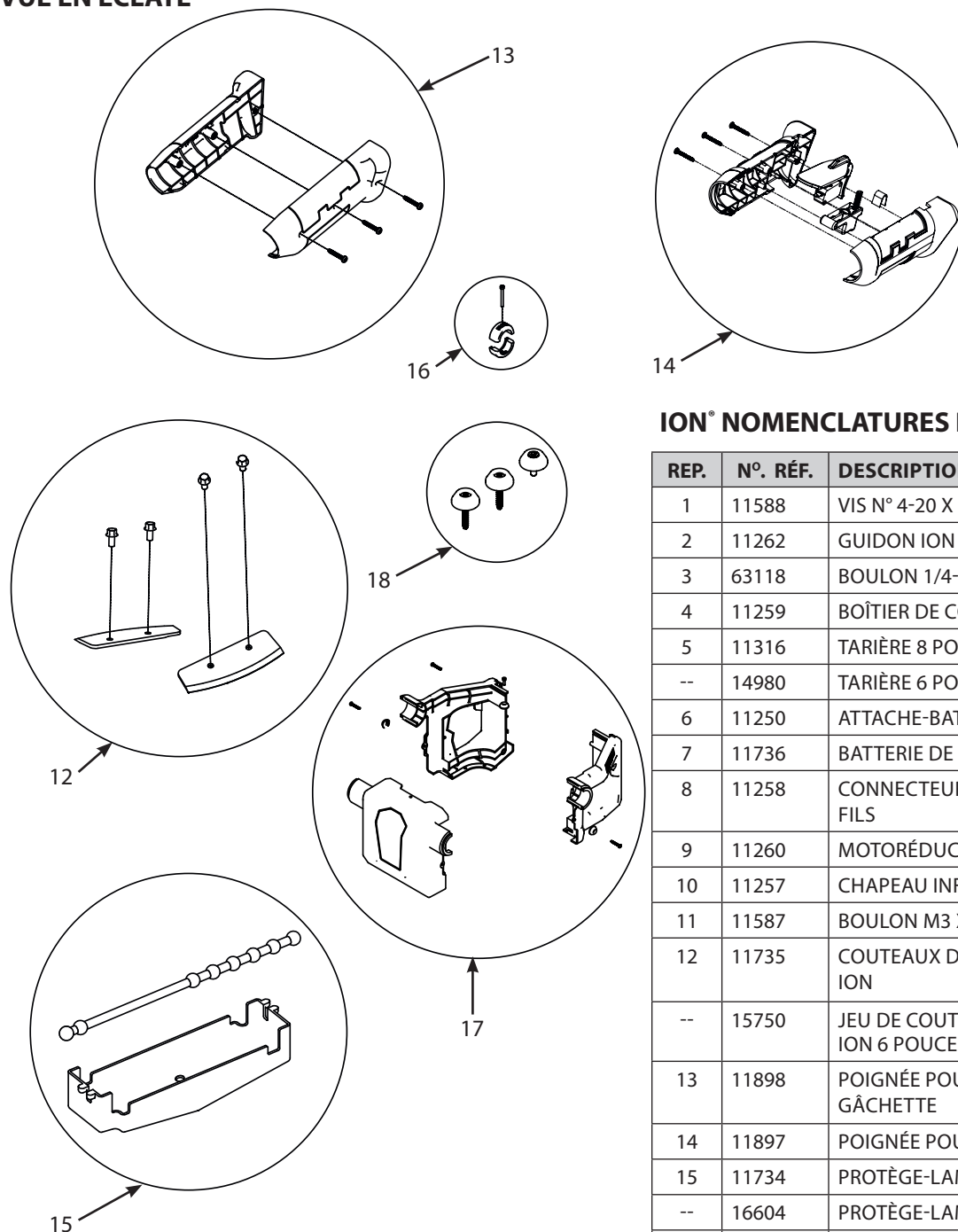
ION[®] PIÈCES DÉTACHÉES

VUE EN ÉCLATÉ



ION® PIÈCES DÉTACHÉES

VUE EN ÉCLATÉ



ION® NOMENCLATURES DES PIÈCES

REP.	N° RÉF.	DESCRIPTION	QTÉ
1	11588	VIS N° 4-20 X 3/4	8
2	11262	GUIDON ION	1
3	63118	BOULON 1/4-20 X 3/4	4
4	11259	BOÎTIER DE COMMANDE	1
5	11316	TARIÈRE 8 POUCES COMPLÈTE ION	1
--	14980	TARIÈRE 6 POUCES ION	1
6	11250	ATTACHE-BATTERIE	1
7	11736	BATTERIE DE RECHANGE	1
8	11258	CONNECTEUR DE BATTERIES AVEC FILS	1
9	11260	MOTORÉDUCTEUR ION	1
10	11257	CHAPEAU INFÉRIEUR	1
11	11587	BOULON M3 X 0,5 X 10 MM	10
12	11735	COUTEAUX DE RECHANGE 8 POUCES ION	1
--	15750	JEU DE COUTEAUX DE RECHANGE ION 6 POUCES	1
13	11898	POIGNÉE POUR CÔTÉ SANS GÂCHETTE	1
14	11897	POIGNÉE POUR CÔTÉ GÂCHETTE	1
15	11734	PROTÈGE-LAME 8 POUCES ION	1
--	16604	PROTÈGE-LAME ION 6 POUCES	1
16	11899	COLLIER DE GUIDON	2
17	11895	CARTER MOTEUR PLASTIQUE ION	1
18	11896	JEU DE BOULONS ET RONDELLES CONIQUES ION	1
19	1509	BOULON 1/4-20 X 1 SH NOIR ZN	1



ION® TARIÈRE À GLACE ÉLECTRIQUE

Modalités de la garantie

GARANTIE PRODUIT: GARANTIE LIMITÉE 2 ANS*

Ardisam, Inc., garantit que le présent PRODUIT ESKIMO® est couvert par une garantie limitée de deux ans comme étant exempt de tout vice de matériau ou de fabrication, ou les deux, pour une période n'excédant pas vingt-quatre mois consécutifs à compter de la date de l'achat initial par le premier consommateur ou utilisateur commercial. « Usage grand public » signifie usage récréatif personnel par un consommateur. « Usage commercial » ou « application commerciale » signifie tous les autres usages, y compris l'usage à des fins commerciales, génératrices de revenus ou de location. Une fois qu'un produit a été utilisé à des fins commerciales, il sera par la suite considéré comme un produit de moteur à usage commercial aux fins de la présente garantie. Cette garantie s'applique au propriétaire original qui fournit une preuve d'achat. La garantie n'est pas transférable. La période de garantie débute à la date d'achat par le premier acheteur au détail ou utilisateur commercial et s'étend sur la période de vingt-quatre mois consécutifs qui suit. Toute unité utilisée dans le cadre d'une activité commerciale est couverte pendant une durée de 90 jours après l'achat. Pour que la garantie soit valable, le produit doit être enregistré en ligne à www.ioniceaugers.com ou la carte de garantie doit être remplie et reçue par Ardisam, Inc. dans les 30 jours après l'achat. Ardisam, Inc. ne sera en aucun cas obligée d'expédier un produit réparé ou remplacé vers un endroit en dehors des États-Unis d'Amérique ou du Canada.

GARANTIE PRODUIT: GARANTIE LIMITÉE 1 ANS*

Ardisam, Inc., garantit que le présent PRODUIT ESKIMO® est couvert par une garantie limitée d'un an comme étant exempt de tout vice de matériau ou de fabrication, ou les deux, pour une période n'excédant pas douze mois consécutifs à compter de la date de l'achat initial par le premier consommateur ou utilisateur commercial. « Usage grand public » signifie usage récréatif personnel par un consommateur. « Usage commercial » ou « application commerciale » signifie tous les autres usages, y compris l'usage à des fins commerciales, génératrices de revenus ou de location. Une fois qu'un produit a été utilisé à des fins commerciales, il sera par la suite considéré comme un produit à usage commercial aux fins de la présente garantie. Cette garantie s'applique au propriétaire original qui fournit une preuve d'achat. La garantie n'est pas transférable. La période de garantie débute à la date d'achat par le premier consommateur ou utilisateur commercial, et se poursuit pour une durée de douze mois consécutifs par la suite. Toute unité utilisée dans le cadre d'une activité commerciale est couverte pendant une durée de 90 jours après l'achat. Pour que la garantie soit valable, le produit doit être enregistré en ligne à www.ioniceaugers.com ou la carte de garantie doit être remplie et reçue par Ardisam, Inc. dans les 30 jours après l'achat. Ardisam, Inc. ne sera en aucun cas obligée d'expédier un produit réparé ou remplacé vers un endroit en dehors des États-Unis d'Amérique ou du Canada.

**La présente garantie s'applique uniquement à des produits n'ayant pas subi de négligence, d'emploi abusif, d'utilisations autres que celles indiquées dans le manuel d'utilisation du produit, de modifications, d'accident, d'utilisation de pièces non autorisées, de non-respect d'une maintenance périodique telle que spécifiée dans le manuel de l'utilisateur du produit, d'usure normale, d'utilisation de pièces non autorisées ou de réparations effectuées par des centres de service non agréés. Il n'existe pas d'autre garantie expresse. Les garanties implicites, y compris celles de qualité marchande et d'adaptation à un emploi particulier, sont limitées à un an à compter de la date d'achat ou dans la mesure prévue par la loi. Toutes les autres garanties implicites sont exclues. La responsabilité de dommages indirects ou accessoires est exclue dans la mesure où l'exclusion est autorisée par la loi. Ardisam, Inc. n'assume aucune responsabilité, et n'autorise personne à assumer en son nom une quelconque responsabilité, en rapport avec la vente de ses produits. Pour obtenir un service de garantie, vous devez d'abord obtenir une approbation en appelant notre service à la clientèle en composant le 1-800-345-6007. Si vous choisissez d'expédier votre produit à Ardisam pour une réparation en vertu de la garantie, vous devez d'abord obtenir une approbation de Ardisam en téléphonant au service à la clientèle afin d'obtenir un numéro d'autorisation de renvoi de matériel (N° RMA). Sous ces circonstances, tous les articles doivent être envoyés en port payé. Ardisam, à son entière discrétion, réparera ou remplacera sans frais toute pièce défectueuse qui remplit toutes les conditions énoncées ci-dessus. Ardisam se réserve le droit de modifier les modèles, les spécifications et les prix sans préavis. Ardisam, Inc. ne sera en aucun cas obligée d'expédier un produit réparé ou remplacé vers un endroit en dehors des États-Unis d'Amérique ou du Canada.*